

ՄՏՈՐԵՐԿՐՅԱ ՔԱՂՑՐԱՀԱՄ ՋՐԵՐ

Միջավայրի պայմանների և մարդու առողջության վրա բացասաբար ազդող ֆիզիկական, քիմիական և կենսաբանական աղտոտիչների թափանցումը, առաջացումն ու կուտակումը բնական ջրերում կոչվում է ջրի աղտոտում: Ջրի աղտոտման աղբյուրները հետևյալն են.

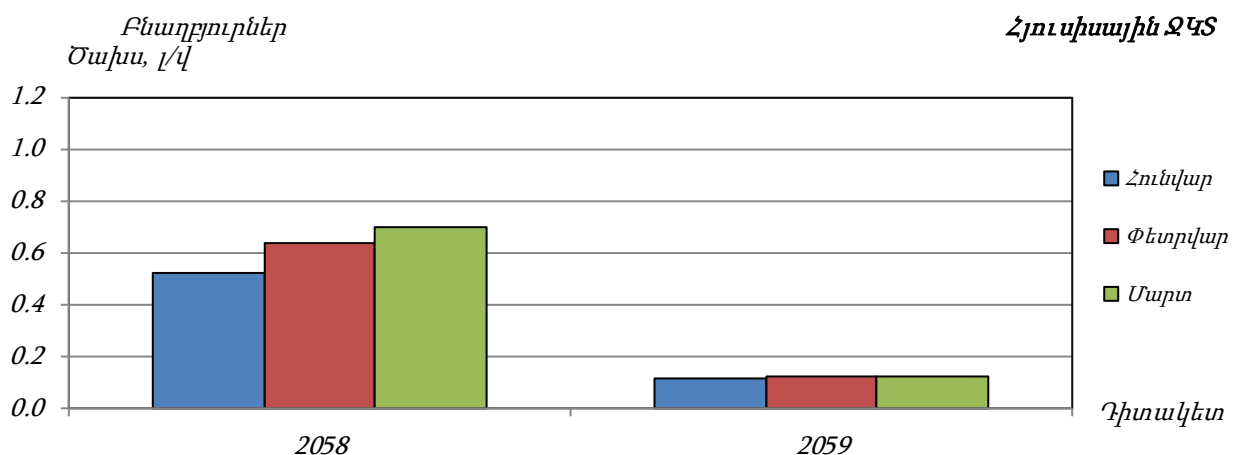
- կենցաղային հոսքաջրերը,
- արդյունաբերական հոսքաջրերը,
- ձնհալի և անձրևների ժամանակ հողահանդակներից տեղափոխված պեստիցիդները,
- բնակավայրերից վնասակար նյութերը,
- անձրևի և ձյան միջոցով՝ մթնոլորտից անջատվող աղտոտող նյութերը:

Աղտոտման աղբյուրները կարող են լինել ինչպես կետային, այնպես էլ ցրված: Կենցաղային հոսքաջրերը հիմնականում աղտոտված են լինում կենսածին նյութերով, արդյունաբերական հոսքաջրերը՝ առավել հաճախ նավթամթերքներով, ֆենոլներով, ծանր մետաղներով (կապար, կադմիում, պղինձ, ցինկ և այլն) և բարդ օրգանական միացություններով (սինթետիկ լվացամիջոցներ, ներկեր, ճարպեր), որոնք վատթարացնում են ջրի որակը, խմելու և սննդի մեջ օգտագործելու համար դարձնում ոչ պիտանի, խախտվում են ջրային ավազանի կենսաբանական շարժընթացները, նվազում է աղտոտող նյութերից ջրի ինքնամաքման հատկությունը, փոխվում է ջրային կենսաբանականության կազմն ու սննդային արժեքը: Կենցաղային հոսքաջրերը հիմնականում պարունակում են աղիքային վարակիչ հիվանդությունների հարուցիչներ:

Ստորերկրյա քաղցրահամ ջրերի քանակական դիտարկումներն իրականացվել են հանրապետության ազգային ցանցում ընդգրկված 110 ստորերկրյա ջրաղբյուրում, որոնք ներառում են 24 շատրվանող հորատանցք, 45 շատրվանող հորատանցք և 41 բնաղբյուր: Ջրաղբյուրներում կատարվում են ջրի ծախսի, մակարդակի (ճնշման) և ջերմաստիճանի դիտարկումներ՝ ամսական 6 անգամ հաճախականությամբ:

Հյուսիսային ջրավազանային կատավարման տարածք

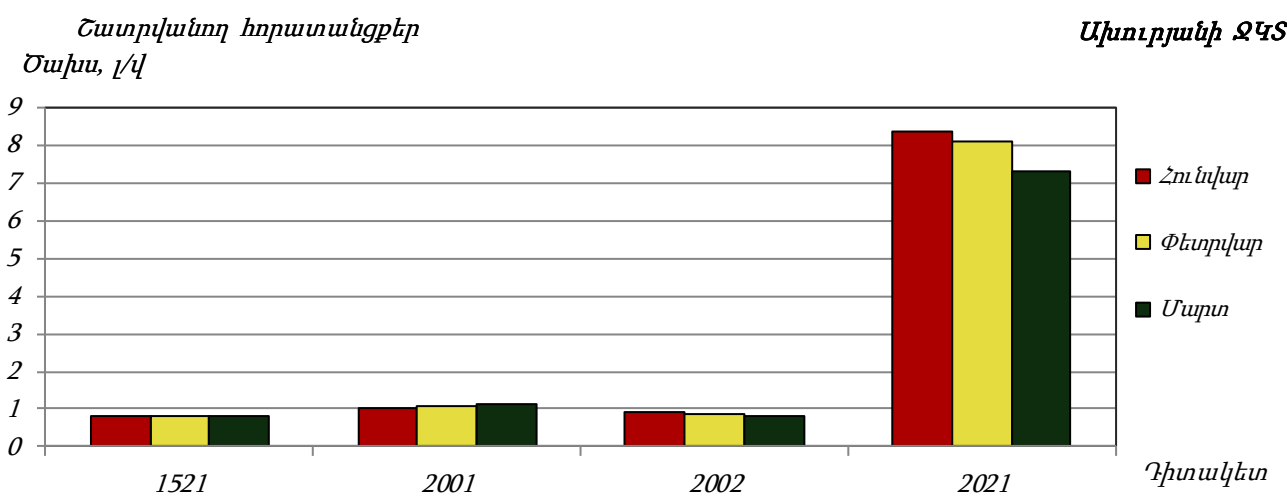
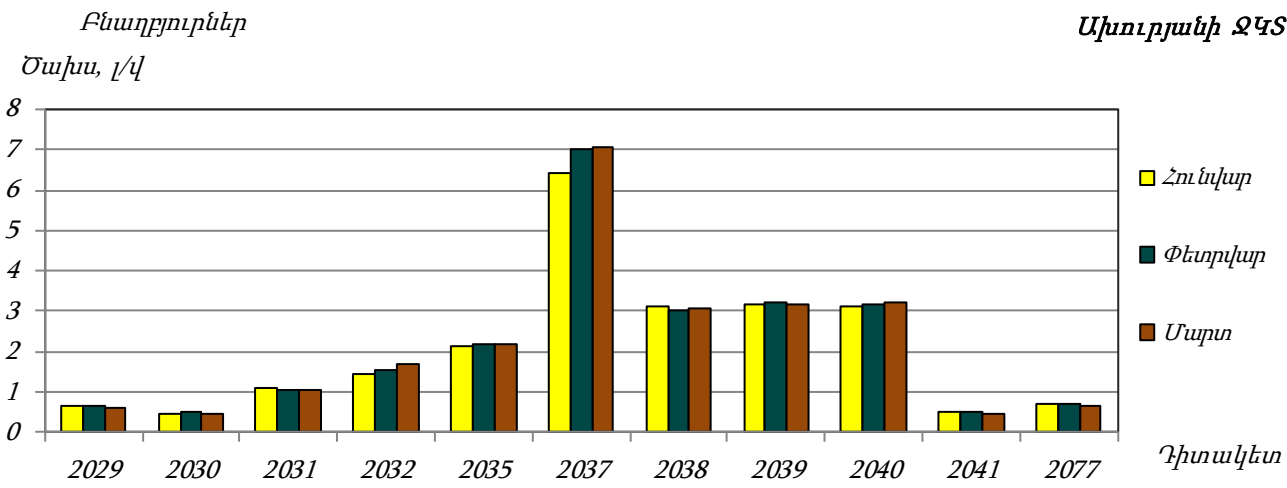
Հյուսիսային ՋԿՏ-ում ստորերկրյա քաղցրահամ ջրերի քանակական մշտադիտարկումներ կատարվել են 2 բնաղբյուրում, որտեղ դիտարկվել են ջրի ջերմաստիճանը և ծախսը: Հաղարծինի N2058 դիտակետում նկատվում է ծախսի ավելացում 0.2 լ/վրկ-ով:



Ախուրյանի ջրավազանային կառավարման տարածք

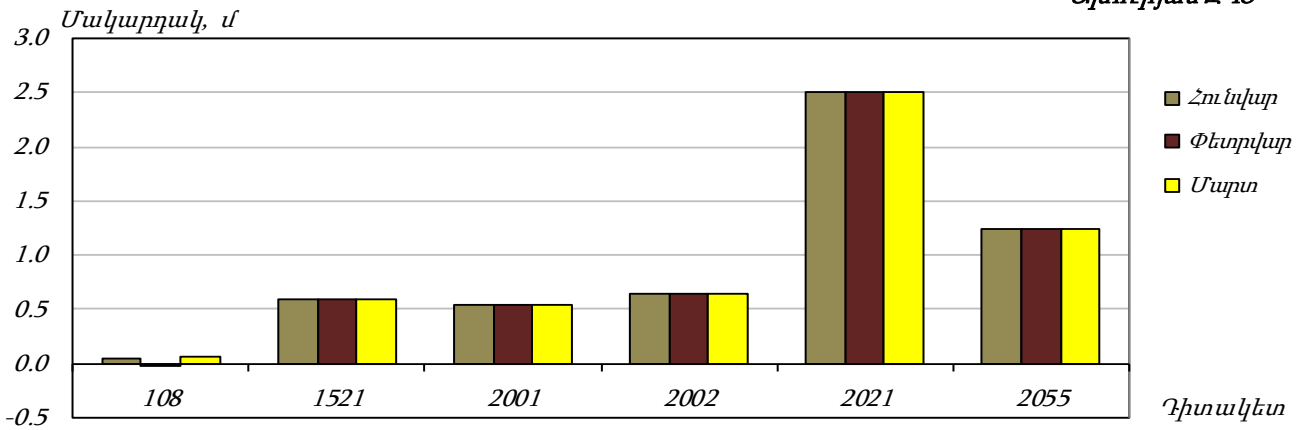
Ախուրյանի ՋԿՏ-ում ստորերկրյա քաղցրահամ ջրերի քանակական մշտադիտարկումներ կատարվել են թվով 39 դիտակետում՝ 11 բնաղբյուրում, 9 շատրվանող և 19 չշատրվանող հորատանցքերում, որտեղ դիտարկվել են ջրի ջերմաստիճանը, ծախսը և մակարդակը: 2020 թվականի 1-ին եռամսյակի համեմատ նկատվել են հետևյալ փոփոխությունները՝ Արարատյան արտեզյան ավազանի հատվածում, հորատանցքային (ճնշումային հորիզոններ) N152, N192, N198, N1533, N1537, N1818, N2002, N2018, N2024, N2026 դիտակետերում տեղի է ունեցել մակարդակների անկում 1.5 մետրից (գ. Ակնաշեն) մինչև 0.1 մետր: Մակարդակների անկում է եղել նաև գրունտային ջրհորերում, դիտակետեր՝ N2022 և N199: Միաժամանակ որոշ հորատանցքերում (N105, N2001, N2021 և N2025 դիտակետեր) նկատվում է ստորերկրյա ջրերի մակարդակի բարձրացումներ:

Շիրակի և Վերին Ախուրյանի գոգավորությունների դիտակետերում հիմնականում նկատվում է աղբյուրների ծախսերի, ինչպես նաև գրունտային ջրերի մակարդակների աննշան տատանումներ: Աշոցքի N2038, N2039, N2040 դիտակետերում տեղի է ունեցել աղբյուրների ծախսերի կտրուկ անկումներ՝ մինչև 50%-ի չափով:



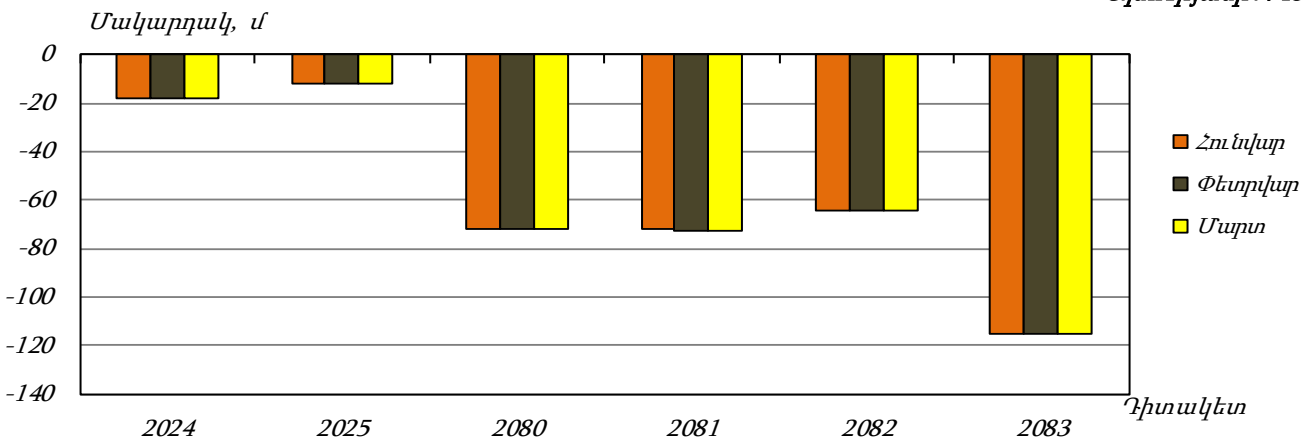
Շատրվանոց հորատանցքեր

Ախուրյան ՋԿՏ



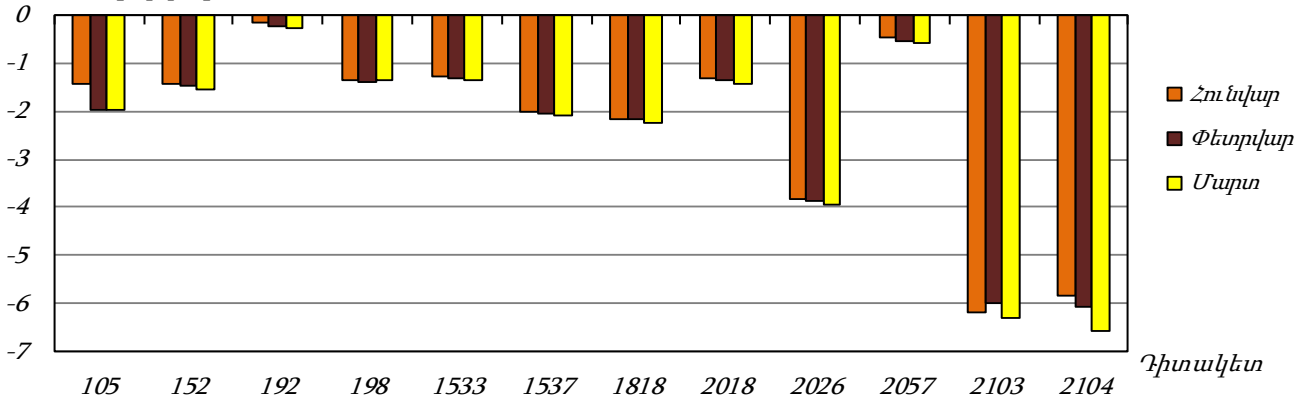
Հորատանցք

Ախուրյանի ՋԿՏ



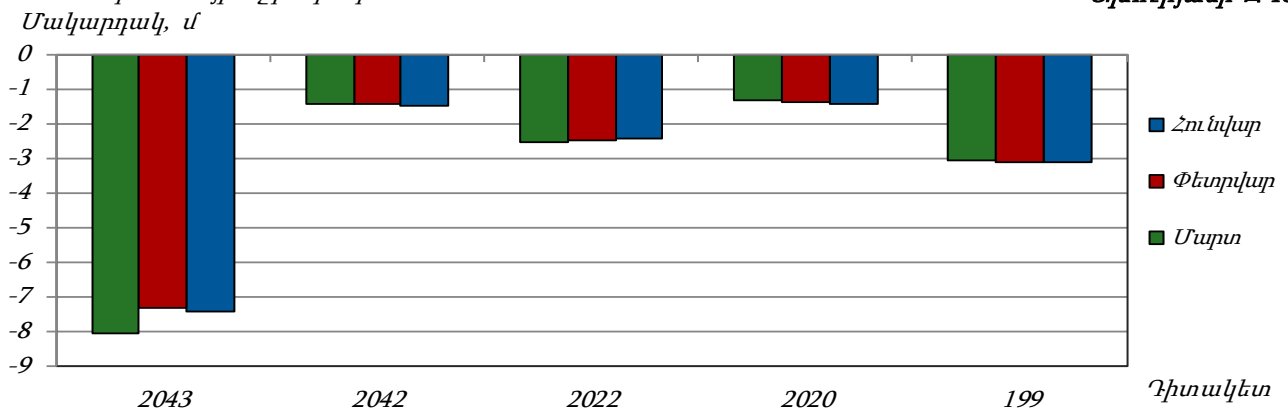
Հորատանցքեր

Ախուրյանի ՋԿՏ



Գրունտային ջրհորներ

Ախուրյանի ՋԿՏ



Հրագրանի ջրավազանային կառավարման տարածք

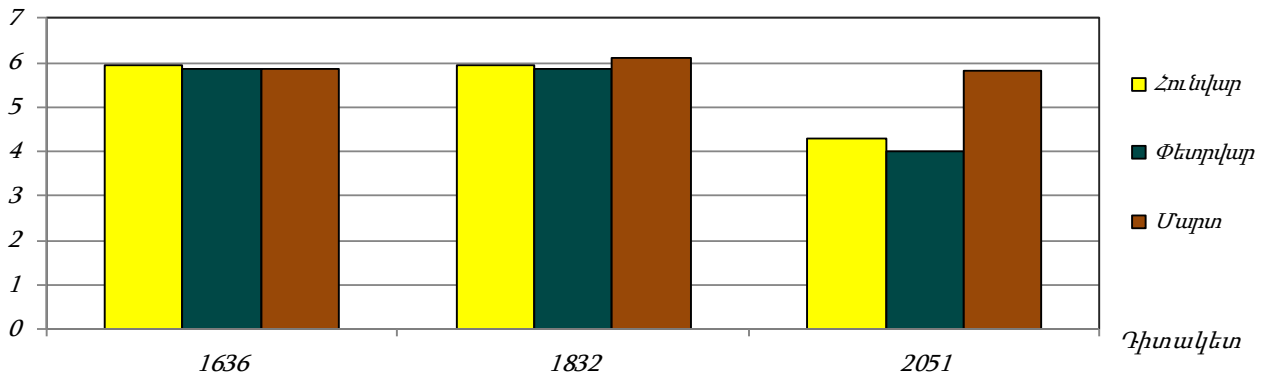
Հրագրանի ՋԿՏ-ում ստորերկրյա քաղցրահամ ջրերի քանակական մշտադիտարկումներ կատարվել են թվով 27 դիտակետերում՝ 6 բնադրյություն, 9 շատրվանող և 12 չշատրվանող հորատանցքում, որտեղ դիտարկվել են ջրի ջերմաստիճանը, ծախսը և մակարդակը: 2020 թվականի 1-ին եռամսյակի համեմատ նկատվել են հետևյալ փոփոխությունները՝ Արարատյան արտեզյան ավազանի հատվածում (Միս, Հայանիստ, Հովտաշեն), հորատանցքային (ճնշումային հորիզոններ) N1519, N1535, N1536, N2005 և N2008 դիտակետերում տեղի է ունեցել ստորերկրյա ջրի մակարդակի և ծախսի բարձրացումներ:

Հրագրան գետի վերին հոսանքի ավազանում գտնվող N246 և N1832 աղբյուրների դիտակետերում նկատվում են ծախսերի անկումներ 2-3 անգամ, որոնք հավանաբար պայմանավորված են կլիմայական պայմանների հետ, հատկապես աղբյուրների սնուցման տարածքներում առկա ձյան ծածկոցի դանդաղ հալոցքով:

Ապարանի N2051 դիտակետում նկատվում է աղբյուրի ծախսի նվազում 10 տոկոսի չափով: Իսկ Նիգավանի գրունտային ջրերի դիտակետերում տատանումները ընթանում են փոփոխական բարձրացումներով և իջեցումներով:

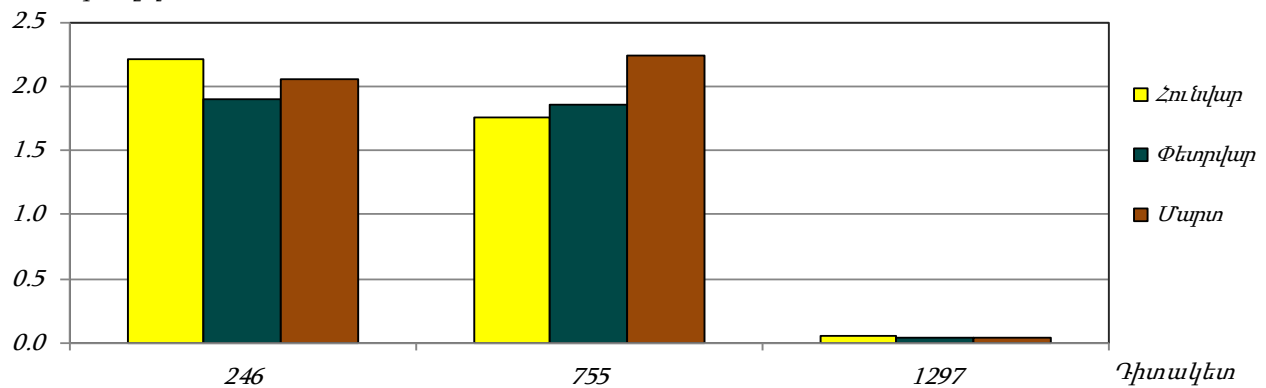
Բնադրյուններ
Ծախս, լ/վ

Հրազդանի ՋԿՏ



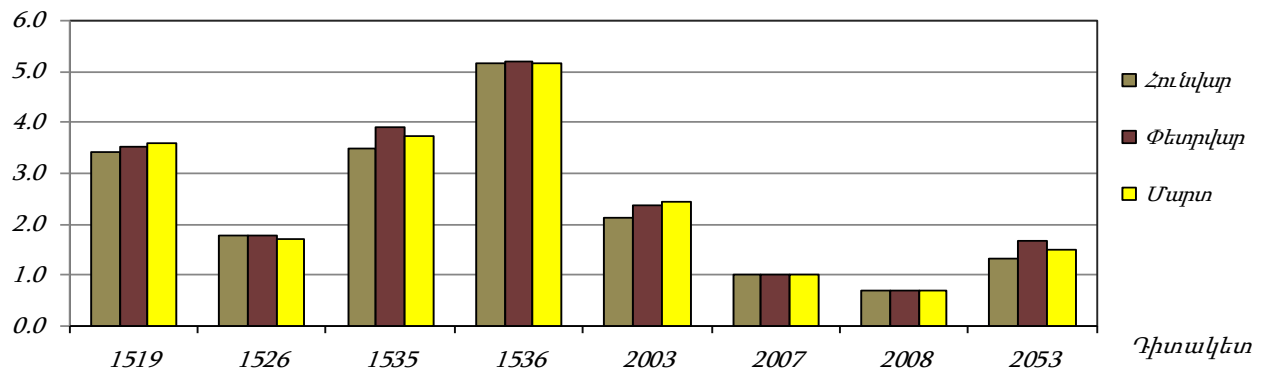
Բնադրյուններ
Ծախս, լ/վ

Հրազդանի ՋԿՏ



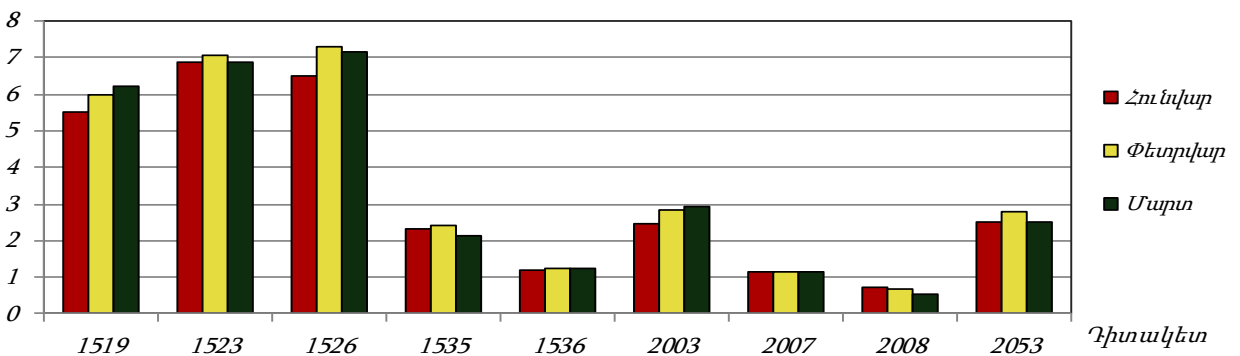
Շատրվանող հորատանցքեր
Մակարդակ, մ

Հրազդանի ՋԿՏ



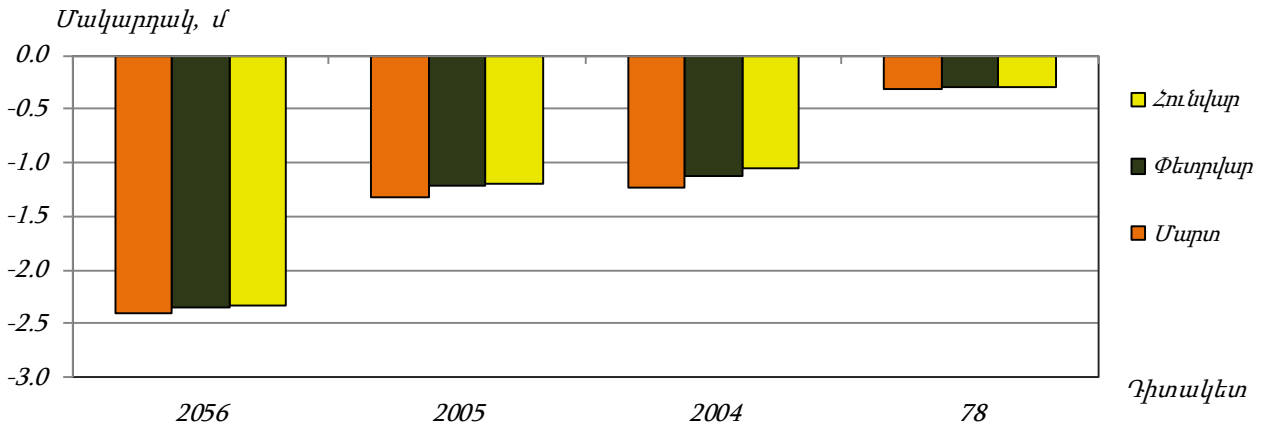
Շատրվանող հորատանցքեր
Ծախս, լ/վ

Հրազդանի ՋԿՏ



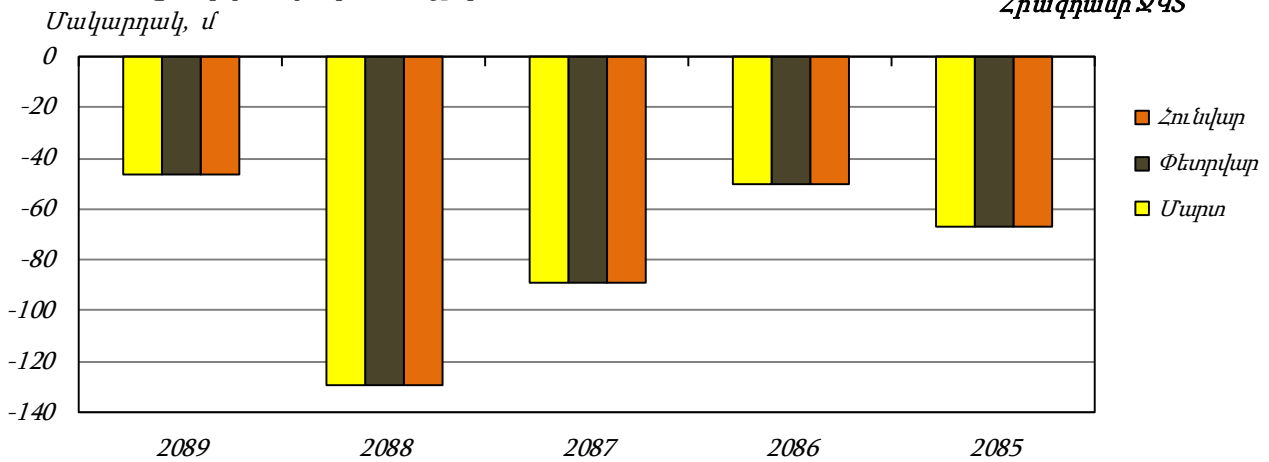
Չատրվանող հորատանցքեր

Հրազդանի ՋԿՏ



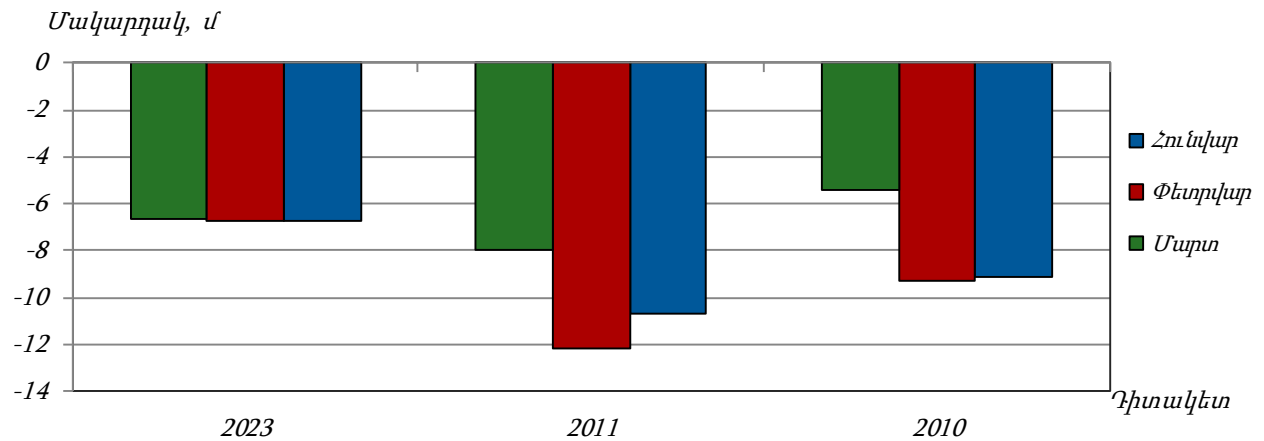
Չատրվանող հորատանցքեր

Հրազդանի ՋԿՏ



Գրունտային ջրհորներ

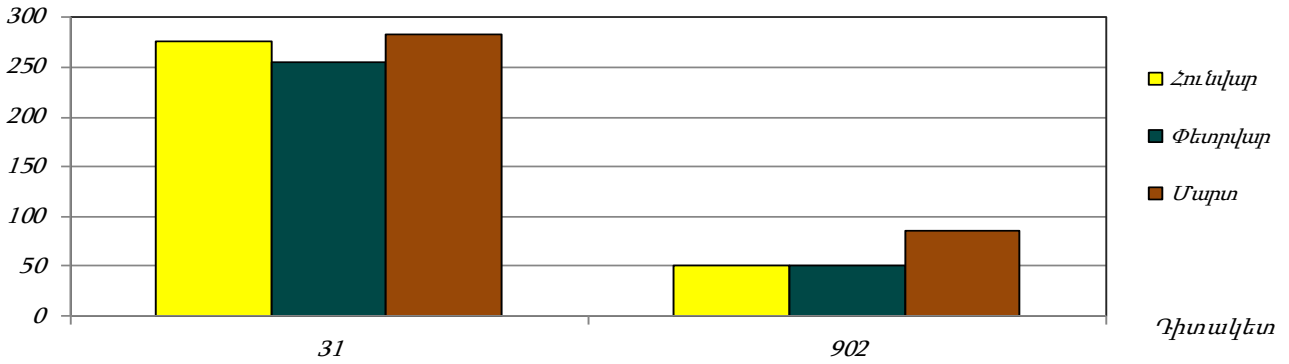
Հրազդանի ՋԿՏ



Մեանի ջրավազանային կառավարման տարածք

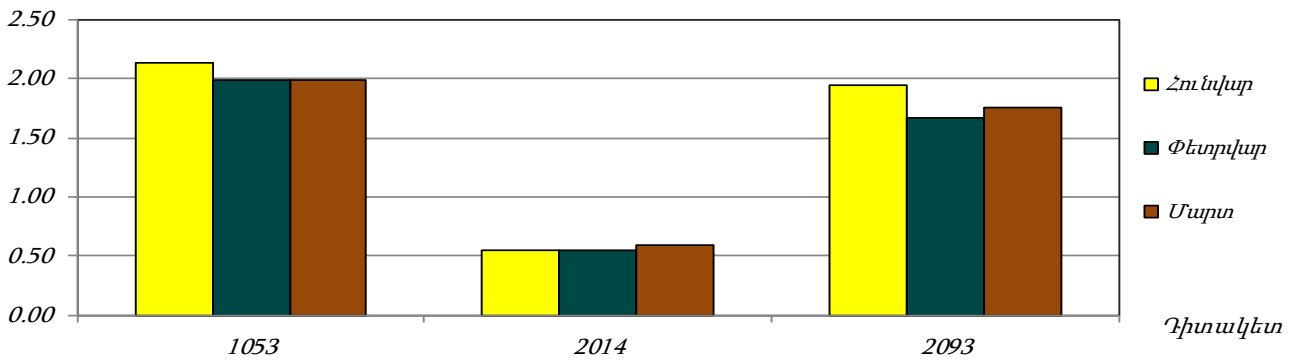
Բնադրուրներ
Ծախս, լ/վ

Մեանի ՋԿՏ



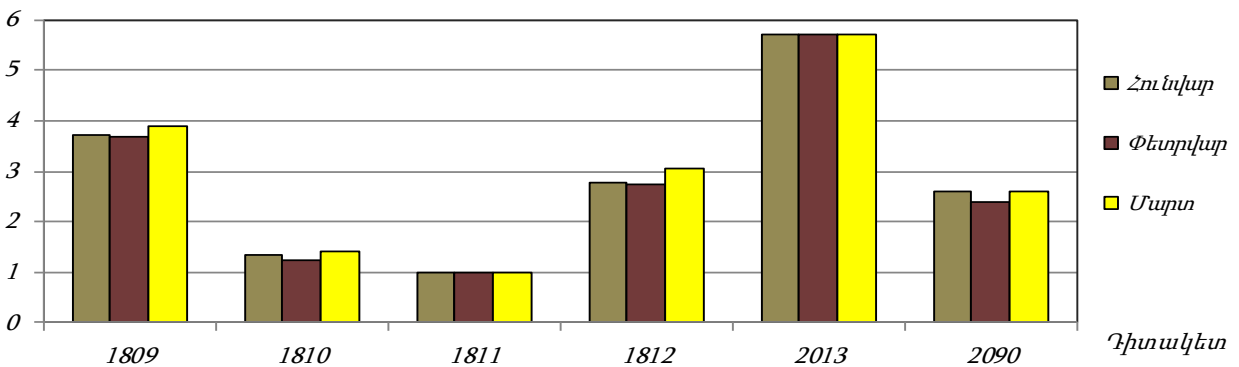
Բնադրուրներ
Ծախս, լ/վ

Մեանի ՋԿՏ



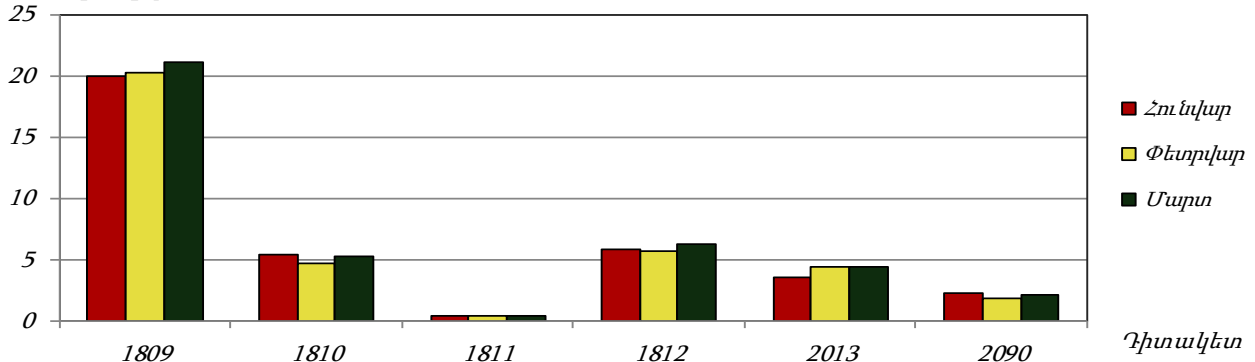
Շատրվանոցի հորատանցքեր
Մակարդակ, մ

Մեանի ՋԿՏ



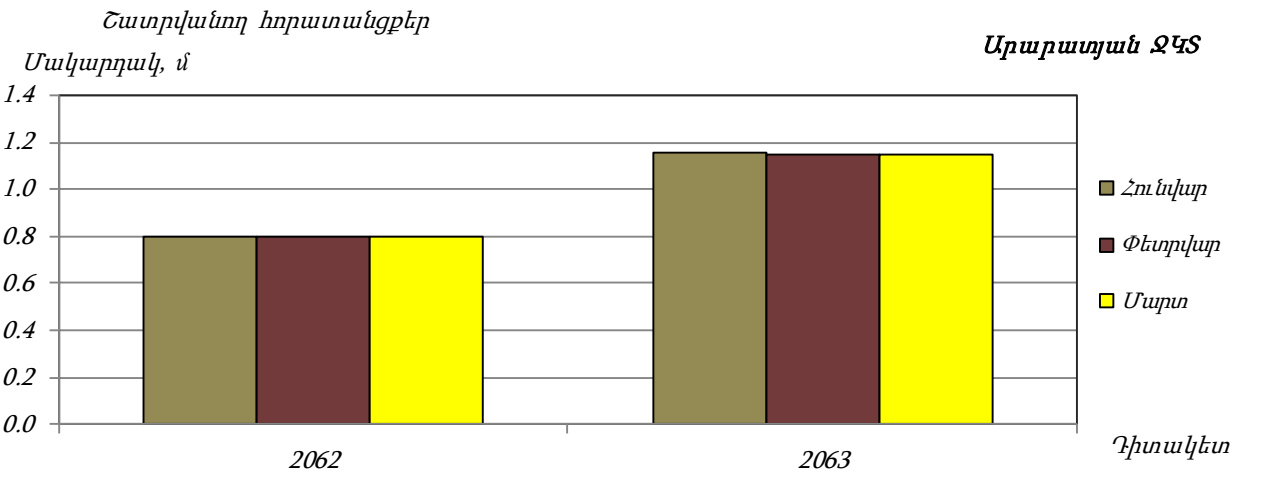
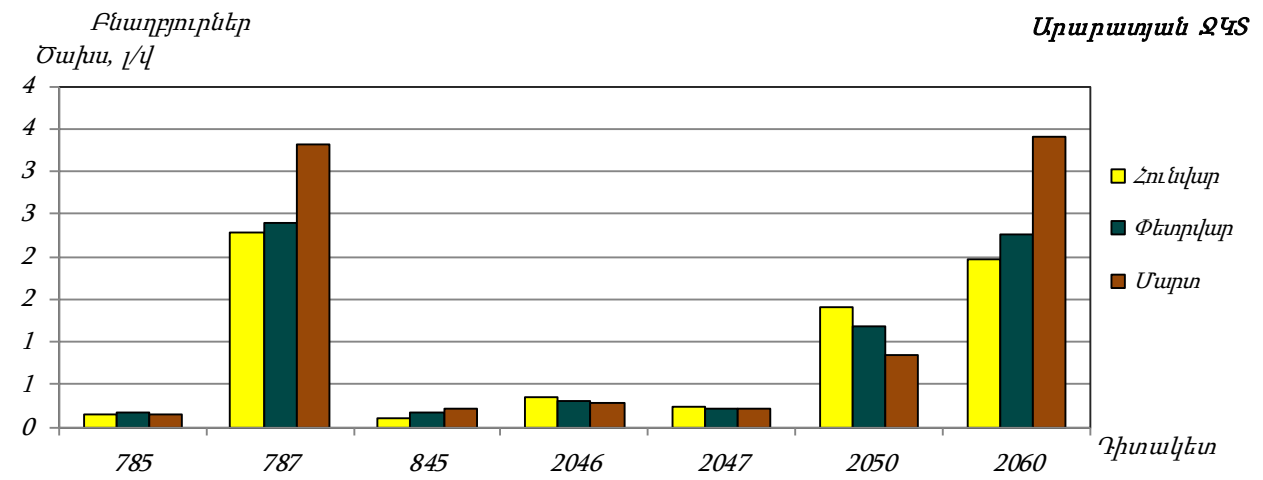
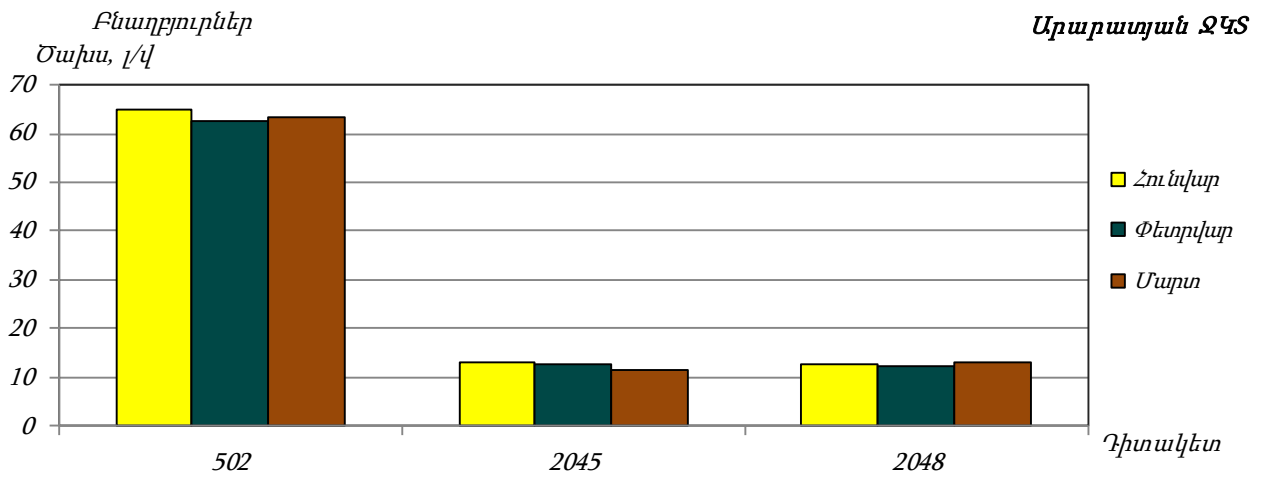
Շատրվանոցի հորատանցքեր
Ծախս, լ/վ

Մեանի ՋԿՏ



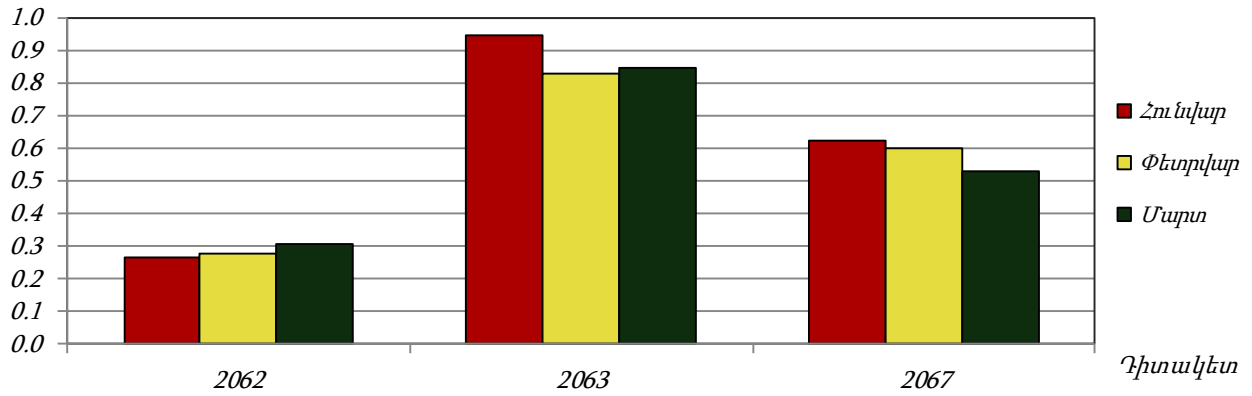
Արարատյան ջրավազանային կատավարման տարածք

Արարատյան ՋԿՏ-ում ստորերկրյա քաղցրահամ ջրերի քանակական մշտադիտարկումներ կատարվել են թվով 23 դիտակետում՝ 10 բնադրյություն, 3 շատրվանոց և 10 չշատրվանոց հորատանցքերում, որտեղ դիտարկվել են ջրի ջերմաստիճանը, ծախսը և մակարդակը: 2020 թվականի 1-ին եռամսյակի համեմատ նկատվել են հետևյալ փոփոխությունները՝ N502, N787, N2045 դիտակետերում նկատվում է ծախսերի անկումներ 5-10%-ի չափով: Արարատյան արտեզյան ավազանի հորատանցքային դիտակետերում (2064, 2067, 2074) նկատվում է ստորերկրյա ջրի մակարդակի բարձրացումներ՝ մինչև 50 սմ-ով, իսկ N2065 շատրվանոց հորատանցքում ծախսի աննշան բարձրացում՝ 0.15լ/վ-ով: Միաժամանակ Արտաշատի N2073 գրունտային ջրհորում նկատվում է մակարդակի իջեցում՝ մինչև 20 սմ-ով:



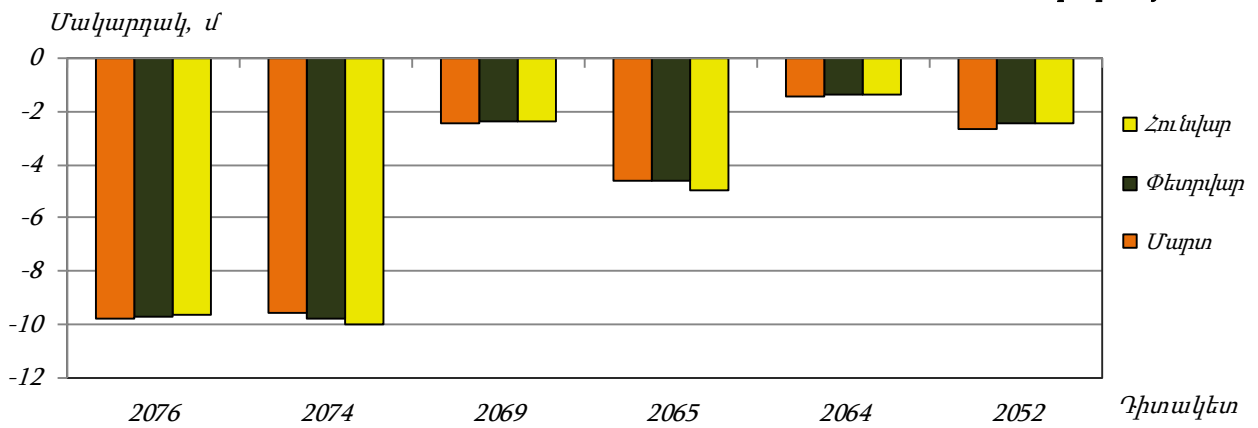
Շատրվանոցի հորատանցքեր
Ծախս, լ/վ

Արարատյան ՋԿՏ



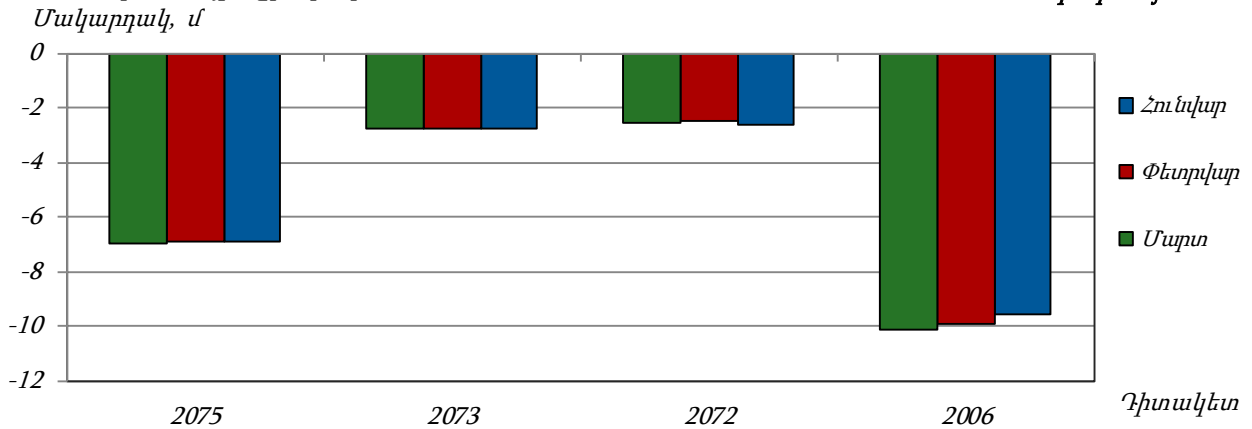
Չշատրվանոցի հորատանցքեր

Արարատյան ՋԿՏ



Գրունտային ջրհորներ

Արարատյան ՋԿՏ



Հարավային ջրավազանային կառավարման տարածք

Հարավային ՋԿՏ-ի ստորերկրյա քաղցրահամ ջրերի քանակական մշտա-
 դիտարկումներ կատարվել են 7 բնադրյուրում, որտեղ դիտարկվել են ջրի ջերմաստիճանը
 և ծախսը: 2021 թվականի 1-ին եռամսյակի համեմատած նկատվել են հետևյալ
 փոփոխությունները՝ Հարավային ՋԿՏ աղբյուրների N529, N537, N1175 և N899,
 դիտակետերում նկատվում է ծախսերի իջեցումներ, իսկ N1399 դիտակետում՝ ծախսի
 բարձրացումներ 10%-ի չափով: Շաքիի N 532 դիտակետի ծախսը կայուն է:

