

Թափոնների առաջացման ցուցանիշների և թափոնների հեռացման

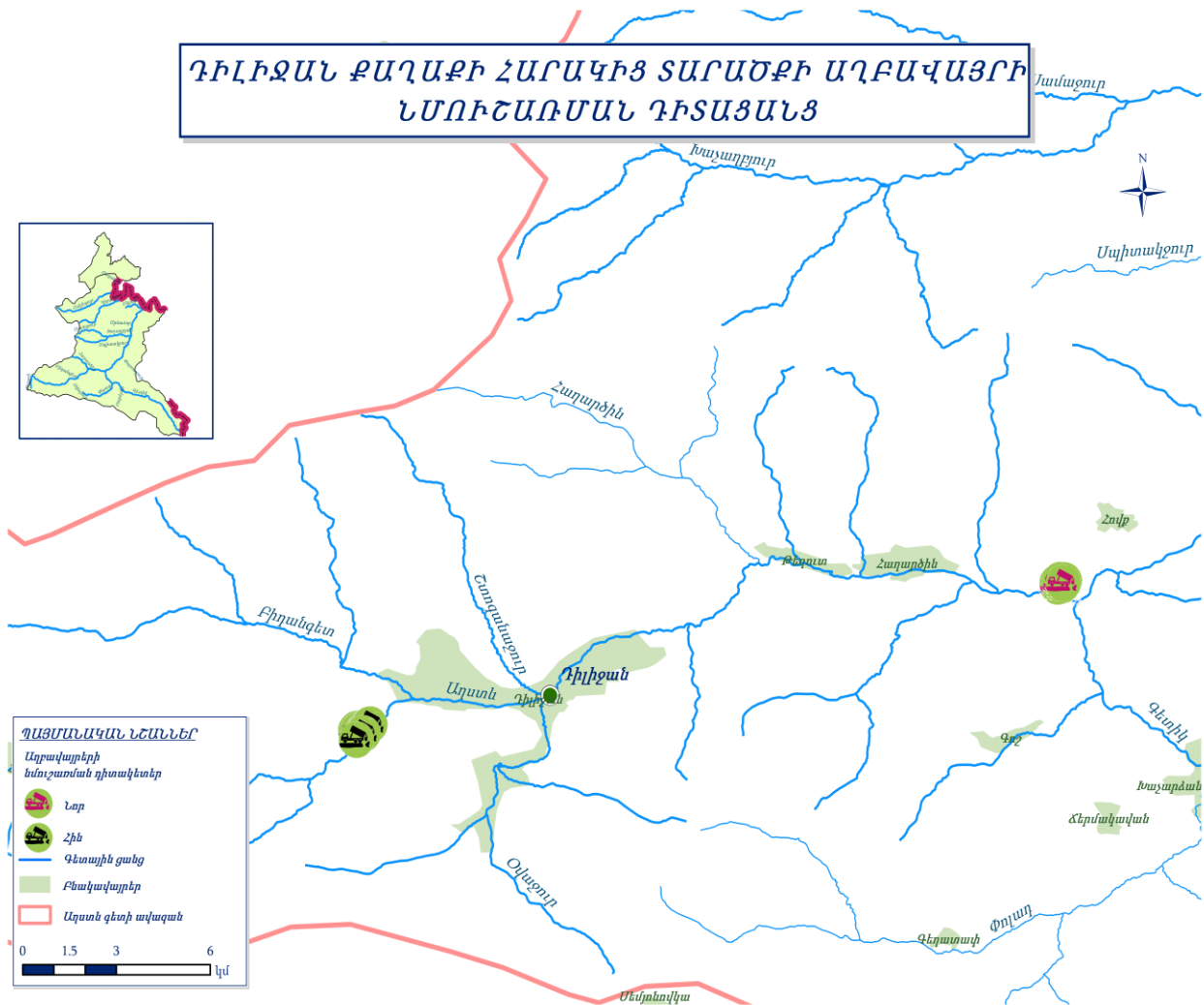
վայրերի ուսումնասիրություն

Ի աջակցություն թափոնների գոյացման, վերամշակման ու օգտահանման օբյեկտների և հեռացման վայրերի ռեեստրների ստեղծման, աղբավայրերի ներկա վիճակի ուսումնասիրման, ինչպես նաև այնտեղ կուտակվող աղբի ծավալների վերաբերյալ տեղեկություն հավաքագրելու նպատակով կատարվել են հետազոտություններ Լոռու մարզի Վանաձոր, Ստեփանավան, Սպիտակ և Տաշիր համայնքներում, Տավուշի մարզի Դիլիջան քաղաքում, Շիրակի մարզի Արթիկ քաղաքում, Արմավիրի մարզի Էջմիածին համայնքում, Արագածոտնի մարզի Թալին քաղաքում և Կոտայքի մարզի Աբովյան, Բյուրեղավան, Եղվարդ քաղաքներում:

Դիլիջան քաղաք

Աղբավայրը գտնվում է Դիլիջան քաղաքից մոտ 20 կմ հեռավորության վրա, և զբաղեցնում է 3.3 հա տարածք (Դիլիջանի համայնքի ավագանու 26 օգոստոս 2016թ. թիվ 91-Ա որոշմամբ): Դիլիջան քաղաքի աղբավայրում տեղադրվում է նաև հարակից համայնքների գոյացրած աղբը: Աղբավայրում օրական տեղադրվում է 60 մ³ աղբ: Աղբավայրը չունի պարիսպ, չունի պահակակետ, ինչպես նաև չունի ջրի և էլեկտրաէներգիայի մատակարարում: Աղբավայրում առկա են բազմաթիվ այրման օջախներ և նախկինում այրման հետքեր: Դիլիջան քաղաքի կոմունալ բաժնի կողմից կատարվում են հակահրդեհային կանխարգելիչ աշխատանքներ հողածածկման տեսքով՝ շաբաթական երկու անգամ: Դիլիջան քաղաքում աղբահանությունը՝ իրականացվում է ամենօրյա հաճախականությամբ կոմունալ ծառայության կողմից՝ աղբատար մեքենաներով, իսկ աղբահանության սակագինը մեկ շնչի համար կազմում է 100 դրամ, որը հաջողվում է գանձել 80-90%:

2018 թվականին թափոնների հետազոտության նպատակով ուսումնասիրվել են Դիլիջան քաղաքի հին և նոր կոմունալ աղբավայրերը: «Կայուն օրգանական աղտոտիչների մասին» Ստոկհոլմի կոնվենցիայով ՀՀ ստանձնած պարտավորությունների կատարմանն աջակցելու նպատակով աղբավայրերին հարող տարածքներում կայուն օրգանական աղտոտիչների մնացորդային քանակությունները որոշելու համար նմուշառվել են 22 հողի և 4 ջրի փորձանմուշ: Յուրաքանչյուր նմուշում որոշվել են 19 քլորօրգանական պեստիցիդներ և 24 պոլիքլորացված բիֆենիլներ:

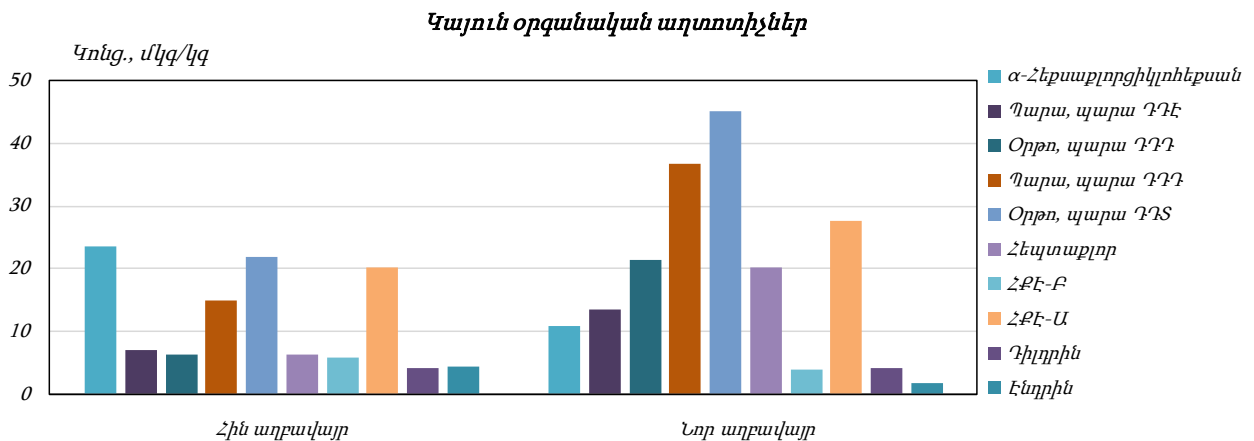


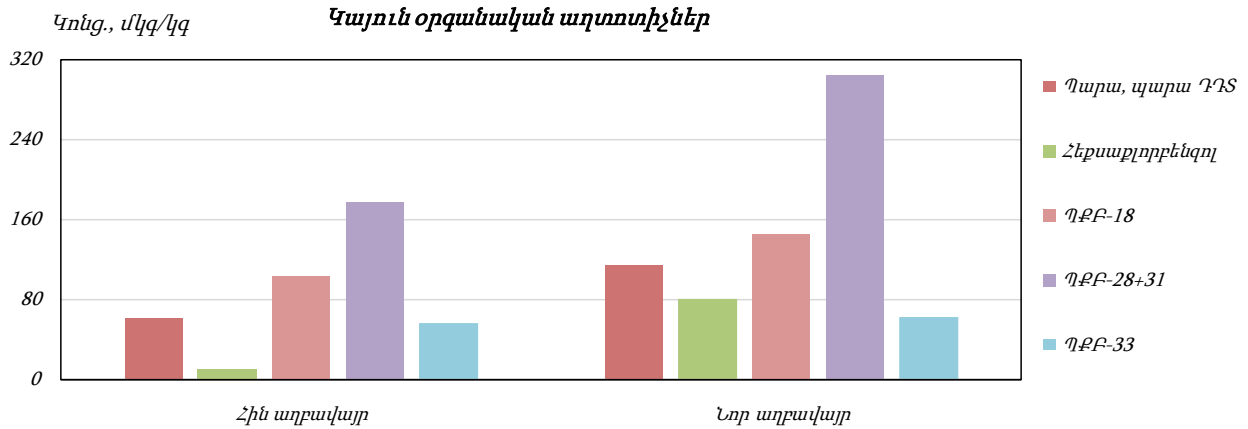
Հետազոտված աղբավայրերի հարակից հողային ծածկությունում ՀՔՑՀ իզոմերների կոնցենտրացիաները չեն գերազանցում հողում սահմանված նորմատիվային արժեքները, բացառությամբ նոր աղբավայրի հարավ-արևմտյան և լեռան լանջի ստորին հատվածներից, որտեղ ՀՔՑՀ գումարային կոնցենտրացիաները գերազանցում են նորմերը: Դիլիջան քաղաքի նոր աղբավայրը ավելի աղտոտված է ՀՔՑՀ իզոմերներով, քան հինը: Պեստիցիդային բնույթի ԿՕԱ-ներով աղտոտվածության հիմնական մասն ընկնում է ԴԴՏ-ի իզոմերներին և մետաբոլիտներին: Ընդ որում, ԴԴՏ-ի իզոմերների և մետաբոլիտների հայտնաբերման հաճախականությունը երկու աղբավայրերում էլ

հասնում է 100%, իսկ նրանց հայտնաբերված գումարային կոնցենտրացիաները երբեմն գերազանցում են համապատասխան նորմերը 7–8 անգամ: Պեստիցիդների դեպքում նույնպես նկատվում է նույն միտումը՝ նոր աղբավայրի աղտոտվածության աստիճանը ավելի բարձր է, քան հին աղբավայրինը: Այլ պեստիցիդային ԿՕԱ-ների ազդող նյութերը, ինչպիսիք են ՀՔԲ, հեպտաքլորը, ՀՔԷ-Ա, ՀՔԷ-Բ, էնդոսուլֆանի իզոմերները, ալդրինը, միրեքսը կամ չեն հայտնաբերվում կամ հայտնաբերվում են ոչ էական քանակներով: Դիլդրինի և էնդրինի դեպքում պատկերն այլ է. նրանց նորմերը հողում չափազանց ցածր են (դիլդրին՝ 0.0005մկգ/կգ, էնդրին՝ 0.001մկգ/կգ), և նույնիսկ հայտնաբերված ցածր կոնցենտրացիաները (3-13 մկգ/կգ) արդեն իսկ գերազանցում են նորմերը: Նոր և հին աղբավայրերի հողերում ՊՔԲ-ի գումարային կոնցենտրացիան գերազանցում է նորմը (60մկգ/կգ) 3–13 անգամ:

Ուսումնասիրված ԿՕԱ-ների գումարային կոնցենտրացիաների նշանակալի արժեքների հայտնաբերումը հիմք են ծառայում դիտարկելու աղբավայրերը որպես «ԿՕԱ-ների հնարավոր տարածման աղբյուր»: ԿՕԱ-ների տարածումը գնահատելու նպատակով իրականացվել է աղբավայրերի մոտակայքում արածող կովերի գոմաղբի լաբորատոր հետազոտություն: Համաձայն ստացված արդյունքների պեստիցիդային ԿՕԱ-ների պարունակությունը գերազանցել է նորմերը 6–8 անգամ, իսկ ՊՔԲ-ները՝ 26–56 անգամ (հողերի նորմերի հետ համեմատությամբ):

Կայուն օրգանական աղտոտիչների պարունակությունը Դիլիջան քաղաքի հին և նոր աղբավայրերում





Արթիկ համայնք

Արթիկ համայնքի աղբավայրը գտնվում է քաղաքից 3 կմ հեռավորության վրա և զբաղեցնում 3 հա տարածք: Աղբավայրը չունի հատկացման որոշում: Արթիկ համայնքի բնակչությունը (ներկայումս 35000-40000 մարդ) օրական գոյացնում են 50-70 մ3 աղբ: Աղբավայրը չունի պարիսպ, պահակակետ, ջրամատակարարում, էլեկտրամատակարարում: Աղբավայրում կատարվում են հողածածկման աշխատանքներ տարեկան երկու անգամ հաճախականությամբ: Աղբավայրում կատարվում են հակահրդեհային կանխարգելիչ միջոցներ՝ հարկ եղած ժամանակ՝ 911 ծառայության օգնությամբ: Առկա են բազմաթիվ այրման օջախներ, ինչպես նաև նախկինում այրման հետքեր: Արթիկ քաղաքի աղբահանությունն իրականացվում է «Արթիկ կոմունալ տնտեսություն» ՓԲԸ-ն կողմից: Արթիկ համայնքի աղբահանության արժեքը մեկ անձի համար կազմում է 150 դրամ, որը հաջողվում է գանձել 50%-ով:



Աղբավայրում բաց այրումը կանխելու համար անհրաժեշտ է աղբավայրը ցանկապատել, պահակակետ և տեղադրել տեսախցիկ, որպեսզի հարակից համայնքները ապօրինի կերպով աղբ չտեղադրեն աղբավայրում:

Էջմիածին համայնք

Էջմիածին համայնքի աղբավայրը գտնվում է քաղաքից 7.5-8 կմ հեռավորության վրա և զբաղեցնում է 7 հա տարածք: Էջմիածին քաղաքի բնակչությունը (35000 մարդ), օրական գոյացնում են 200 տոննա աղբ: Աղբը տեղադրվում է ավագանու որոշմամբ հատկացված աղբավայրում: Աղբավայրը չունի պարիսպ, պահակակետ, ջրամատակարարում, էլեկտրամատակարարում: Աղբավայրում կատարվում են հողածածկման աշխատանքներ երկու օրը մեկ անգամ հաճախականությամբ: Աղբավայրում կատարվում են հակահրդեհային կանխարգելիչ միջոցներ՝ հարկ եղած ժամանակ: Առկա են բազմաթիվ այրման օջախներ, ինչպես նաև նախկինում այրման հետքեր: Էջմիածին քաղաքի աղբահանությունն իրականացվում է քաղաքի կոմունալ բաժինը՝ օրական: Էջմիածին քաղաքի աղբահանության արժեքը մեկ անձի համար կազմում է 200 դրամ, որը հաջողվում է գանձել 50-60%-ով:



Մայիտակ համայնք

Մայիտակ համայնքի աղբավայրը գտնվում է քաղաքից 2-3 կմ հեռավորության վրա: Մայիտակ համայնքի բնակչությունը (17100 մարդ) գոյացնում է 11000 տոննա տարեկան աղբ: Աղբավայրի հատկացման որոշումը կայացվել է ՀՀ կառավարության 1054-Ն որոշմամբ: Աղբավայրը զբաղեցնում է մոտ 3988մ² տարածք: Աղբավայրը չունի պարիսպ, պահակակետ, ջրամատակարարում, էլեկտրամատակարարում:



Աղբավայրում կատարվում են հողածածկման աշխատանքներ ամսեկան մեկ անգամ հաճախականությամբ: Աղբավայրում կատարվում են հակահրդեհային կանխարգելիչ միջոցներ՝ հարկ եղած ժամանակ: Առկա են բազմաթիվ այրման օջախներ, ինչպես նաև նախկինում այրման հետքեր: Աղբահանությունն իրականացվում է ամեն օր: Մայիտակ համայնքի աղբահանության արժեքը մեկ անձի համար կազմում է 150 դրամ, որը հաջողվում է գանձել մոտ 95%-ով:

Ստեփանավան համայնք

Ստեփանավան համայնքի աղբավայրը գտնվում է Ստեփանավան քաղաքից 0.4-1.5 կմ հեռավորության վրա: Բնակչությունը (21000 մարդ) գոյացնում են 2000 տոննա տարեկան աղբ: Աղբավայրը գործում է 1930 թվականից, որի հատկացման հետ կապված որոշում չկա: Այն զբաղեցնում է 2.25 հա տարածք: Աղբավայրը չունի պարիսպ, պահակակետ, ջրամատակարարում, էլեկտրամատակարարում: Աղբավայրում չեն կատարվում հողածածկման աշխատանքներ, քանի որ աղբը լցվում է անդունդը: Աղբավայրում կատարվում են հակահրդեհային կանխարգելիչ միջոցներ՝ հարկ եղած ժամանակ՝ համայնքին պատկանող ջրցան մեքենայով: Առկա են բազմաթիվ այրման օջախներ, ինչպես նաև նախկինում այրման հետքեր: Ստեփանավան քաղաքի աղբահանությունն իրականացվում է համայնքի կոմունալ բաժինը՝ ամեն օր: Ստեփանավան համայնքի աղբահանության արժեքը մեկ անձի համար կազմում է 200 դրամ, որը գանձվում է 100%-ով:



Թալին քաղաք

Թալին քաղաքի աղբավայրը գտնվում է Թալին քաղաքից 5 կմ հեռավորության վրա և զբաղեցնում է 3 հա տարածք: Բնակչությունը (6700 մարդ) գոյացնում է 2500 տոննա տարեկան աղբ: Աղբավայրի տարածքը հատկացվել է կառավարության որոշմամբ: Աղբավայրը չունի պարիսպ, պահակակետ, ջրամատակարարում, էլեկտրամատակարարում: Աղբավայրում կատարվում են հողաձածկման աշխատանքներ ամսեկան երեք անգամ հաճախականությամբ՝ համայնքի տեխնիկայի միջոցով: Աղբավայրում բացակայում են այրման հետքեր և օջախներ: Թալին քաղաքի աղբահանությունն իրականացվում է քաղաքի կոմունալ բաժինը՝ օրեկան երկու անգամ: Թալին քաղաքի աղբահանության արժեքը մեկ անձի համար կազմում է 150 դրամ, որը հաջողվում է գանձել 70%-ով:



Տաշիր համայնք

Տաշիր համայնքի աղբավայրը գտնվում է Տաշիր քաղաքից 3-7 կմ հեռավորության վրա և զբաղեցնում 4.5 հա տարածք: Բնակչությունը (15000 մարդ) գոյացնում է 3200 տոննա տարեկան աղբ: Աղբը տեղադրվում է ավագանու 71Ա որոշմամբ հատկացված աղբավայրում: Աղբավայրը չունի պարիսպ, պահակակետ, ջրամատակարարում, էլեկտրամատակարարում: Աղբավայրում կատարվում են հողաձածկման աշխատանքներ տարեկան երկու անգամ հաճախականությամբ: Աղբավայրում կատարվում են հակահրդեհային կանխարգելիչ միջոցներ՝ հարկ եղած ժամանակ՝ համայնքին պատկանող ջրցան մեքենայով: Առկա են բազմաթիվ այրման օջախներ, ինչպես նաև նախկինում այրման հետքեր: Տաշիր քաղաքի աղբահանությունն իրականացվում է ամեն օր: Տաշիր համայնքի աղբահանության արժեքը մեկ անձի համար կազմում է 150 դրամ, որը մինչ համայնքի մեծացումը հաջողվում էր գանձել 100%-ով, իսկ համայնքի մեծացումից հետո՝ 60-70%:



Վանաձոր համայնք

Վանաձոր համայնքի աղբավայրը գտնվում է քաղաքից 10 կմ հեռավորության վրա: Բնակչությունը (80000 մարդ) գոյացնում է մոտ 25000 տոննա աղբ: Վանաձոր համայնքի գոյացված աղբը տեղադրվում է Արջուտ գյուղի հարակից տարածքում: Աղբավայրի հատկացման որոշում չկա: Աղբավայրը չունի պարիսպ, պահակակետ, ջրամատակարարում, էլեկտրամատակարարում: Աղբավայրում կատարվում են հողածածկման աշխատանքներ հարկ եղած ժամանակ՝ վարձու տեխնիկայի կիրառմամբ: Աղբավայրում չեն կատարվում հակահրդեհային կանխարգելիչ միջոցներ, առկա են բազմաթիվ այրման օջախներ, ինչպես նաև նախկինում այրման հետքեր: Փողոցների աղբահանությունն իրականացվում է ամեն օր, սեփական տների հատվածում՝ շաբաթական մեկ անգամ: Վանաձոր համայնքի աղբահանության արժեքը մեկ անձի համար կազմում է 200 դրամ, որը հաջողվում է գանձել մոտ 80-90%-ով:



Արբիլյան քաղաք

Արբիլյան քաղաքի աղբավայրում տեղադրվում է նաև Արբիլյան քաղաքի հարակից՝ Նոր Հաճն, Վերին Պտղնի, Մայակովսկի համայնքներում գոյացված կենցաղային աղբը: Աղբավայրը գտնվում է Արբիլյան քաղաքից մոտ 5կմ, Նոր Հաճնից՝ 6կմ, Վերին պտղնիից՝ 8կմ, Մայակովսկուց՝ 3կմ հեռավորության վրա: Արբիլյան քաղաքի աղբավայրում գոյանում է տարեկան 3800 տոննա աղբ: Աղբավայրի մակերեսը կազմում է 9 հա: Բարձրահարկ շենքերից աղբահանությունն իրականացվում է Արբիլյան քաղաքի կոմունալ բաժնի կողմից՝ շաբաթական մեկ անգամ, մնացած վայրերում ամեն օր: Աղբը տեղադրվում է բացօթյա տարբերակով: Աղբավայրը չունի պարսպապատում, պահակակետ, ջրամատակարարում, հոսանք: Ուսումնասիրության պահին աղբավայրում հայտնաբերվել է բազմաթիվ այրման օջախներ, առկա էին նախկինում այրման բազմաթիվ հետքեր: Աղբավայրում իրականացվում են հողածածկման



աշխատանքներ՝ ամսական 4 անգամ հաճախականությամբ: Աղբահանության
սակագինը մեկ շնչի համար կազմում է 250 դրամ:

Բյուրեղավան քաղաք

Բյուրեղավան քաղաքի աղբավայրը գտնվում է քաղաքից մոտ 1-3կմ հեռավորության վրա: Աղբավայրի մակերեսը կազմում է 4 հա: Բյուրեղավան քաղաքի բնակչությունը (11000 մարդ) գոյացնում է օրական մոտ 15մ³ աղբ: Թափոնների տեղադրման վայրի որոշումը կայացվել է համայնքատիրության կողմից: Բյուրեղավան քաղաքում աղբահանությունը իրականացվում է օրական մեկ անգամ հաճախականությամբ:



Աղբավայրը պարսպապատված չէ և չունի ջրամատակարարում, էլեկտրամատակարարում, պահակակետ: Աղբավայրում կատարվում են հողածածկման աշխատանքներ երկու ամիսը մեկ հաճախականությամբ՝ վարձու տեխնիկայի օգնությամբ: Կատարվում են նաև հակահրդեհային կանխարգելիչ աշխատանքներ՝ հարկ եղած ժամանակ՝ ջրցան մեքենայի օգնությամբ: Ուսումնասիրության պահին աղբավայրում առկա էին աղբի այրման բազմաթիվ օջախներ և նախկինում այրման հետքեր: Համայնքի աղբահանության սակագինը մեկ շնչի համար կազմում է 200 դրամ, որը հաջողվում է հավաքագրել 75-80%:

Եղվարդ քաղաք

Աղբավայրը գտնվում է Եղվարդ քաղաքի վարչական տարածքում, քաղաքից մոտ 6 կմ հեռավորության վրա, և զբաղեցնում է 3 հա տարացք: Եղվարդ քաղաքի աղբավայրում տեղադրվում է նաև հարակից համայնքների բնակչության գոյացնող տարեկան 748 տ աղբ: Թափոնների տեղադրման վայրի որոշումը կայացվել է Գործկոմի կողմից: Աղբավայրը չունի պարիսպ, չունի պահակակետ, ինչպես նաև չունի ջրի և էլեկտրաէներգիայի մատակարարում: Աղբավայրում առկա են բազմաթիվ աղբի այրման օջախներ և նախկինում այրման հետքեր: Եղվարդ քաղաքի կոմունալ բաժնի կողմից կատարվում են հակահրդեհային կանխարգելիչ աշխատանքներ, հողածածկման տեսքով, տարեկան 2-3 անգամ, գարնանը և աշնանը: Եղվարդ քաղաքում աղբահանությունը իրականացվում է ամենօրյա հաճախականությամբ: Աղբահանության սակագինը մեկ շնչի համար կազմում է 200 դրամ, որը հաջողվում է գանձել 60-80%:

